

Huishoudelijk Reglement

Kinderopvang

FIE & OLA Ninove



Fie & Ola

Inclusieve kinderopvang fiola

Welkom!

Graag stellen wij u de werking van ons inclusief kinderdagverblijf Fie & Ola voor in dit huishoudelijk reglement. We willen voor élk kind een warm nest en een fijne groeiplek zijn, waar álle talenten de ruimte en liefde krijgen om ten volle tot ontwikkeling te komen.

We willen heel graag dat u en alle betrokkenen rond uw kindje zich welkom voelen en dat we vanuit een wederzijds vertrouwen samen de opvang kunnen organiseren.

In deze brochure vertellen we u hoe we te werk gaan, wat we belangrijk vinden en welke afspraken we hierover maken.

We staan altijd klaar om in gesprek te gaan mochten er onduidelijkheden zijn.

Een warme groet,

Fie & Ola



Inhoud

| | | |
|-------|--|----|
| 1. | Algemene informatie | 5 |
| 1.1 | Gegevens van de kinderopvanglocatie | 5 |
| 1.2 | Gegevens van de organisator | 5 |
| 1.3 | Openingsuren Fie & Ola | 5 |
| 1.4 | Sluitingsdagen | 5 |
| 1.5 | Gegevens van Kind & Gezin (deel van Agentschap Opgroeien) | 6 |
| 2. | Wie we zijn | 6 |
| 3. | ONZE VISIE = Wat we belangrijk vinden | 7 |
| 4. | Starten bij Fie & Ola | 8 |
| 4.1. | Inschrijven | 8 |
| 4.1.1 | Waarborg | 8 |
| 4.1.2 | Voorrangbeleid | 8 |
| 5. | Prijs en betaling | 9 |
| 5.1. | Dagprijs volgens inkomen (IKT) | 9 |
| 5.2. | Extra kosten (dit zijn wettelijk toegestane kosten en worden jaarlijks geïndexeerd) | 9 |
| 5.3. | Gerechtvaardigde afwezigheid = respijtdagen | 10 |
| 5.4. | Niet gerechtvaardigde afwezigheid | 10 |
| 5.5. | Betaling | 10 |
| 5.6. | Fiscaal attest | 11 |
| 6. | Dagelijks beleid | 11 |
| 6.1. | Wenbeleid | 11 |
| 6.2. | Brengen en afhalen | 11 |
| 6.3. | Toegang tot de ruimtes | 12 |
| 6.4. | Badge systeem | 12 |
| 6.5. | Camerabewaking | 12 |
| 6.6. | Inlichtingenfiche | 12 |
| 6.7. | Aanwezigheidsregister | 12 |
| 6.8. | Afspraken rond eten | 12 |
| 6.8.1 | Ontbijt | 12 |
| 6.8.2 | Flesvoeding | 12 |
| 6.8.3 | Borstvoeding | 13 |
| 6.8.4 | Maaltijden | 13 |
| 6.8.5 | Traktaties | 13 |



| | | |
|-------|--------------------------------------|----|
| 6.9. | Afspraken rond verzorging..... | 13 |
| 6.9.1 | Kleding | 13 |
| 7. | Een dagje bij Fie & Ola | 14 |
| 8. | Kwaliteitsbeleid | 15 |
| 8.1. | Kindopvolging | 15 |
| 8.2. | Pedagogische ondersteuning | 15 |
| 8.3. | Buiten spelen..... | 15 |
| 8.5. | Ziekte of ongeval | 16 |
| 8.6. | Medicatie..... | 17 |
| 8.7. | Preventie wiegendood | 17 |
| 8.8. | Veiligheid bij uitstappen | 18 |
| 8.9. | Privacy | 18 |
| 8.10. | Verzekering | 18 |
| 8.11. | Klachten | 18 |
| 8.12. | Camerabewaking..... | 17 |
| 9. | Dit huishoudelijk reglement | 18 |
| 10. | Opzegmodaliteiten | 19 |
| 11. | Wijzigingen aan het opvangplan | 19 |
| 12. | Bijlagen voor inschrijving | 19 |



1. Algemene informatie

1.1 Gegevens van de kinderopvanglocatie

Fie & Ola
Nederwijk 210

9400 Ninove

0499/68.07.77
www.fie-en-ola.be
info@fie-en-ola.be

Fie & Ola bereiken in nood of buiten de openingsuren

De coördinator, Belinda Van Acker, is bereikbaar op 0499/68.08.06
of via mail belinda.vanacker@fiolavzw.be

1.2 Gegevens van de organisator

Fiola vzw
Hoofdzetel
Kasterstraat 81
9230 Wetteren
Ondernemingsnummer: 0675709918
Rekeningnummer: **BE88 8939 4406 9541**

09/274.10.10
www.fiolavzw.be
info@fiolavzw.be

1.3 Openingsuren Fie & Ola

Maandag tot vrijdag van 7u tot 18u

We vragen ouders om **zéker voor 17u50 aanwezig te zijn** om je kind af te halen. Zo is er nog tijd om te bespreken hoe de dag verlopen is en kunnen de begeleiders tijdig afsluiten.

1.4 Sluitingsdagen

We zijn minimaal 220 dagen open op een jaar. Verlof wordt in een jaarlijkse verloffiche (digitaal en op papier) meegedeeld en wordt op de website gepubliceerd. Ook kan je de aankomende verlofdagen bekijken op de dagelijkse D-care verslagen.



1.5 Gegevens van Kind & Gezin (deel van Agentschap Opgroeien)

Kind en Gezin
Hallepoortlaan 27
1060 Brussel
Kind & Gezin-Lijn: 078 150 100 (elke werkdag 8u-20u)
www.kindengezin.be

2. Wie we zijn

Fie & Ola is een **inclusief kinderdagverblijf**, dat zich open stelt voor kinderen met en zonder ontwikkelingsproblemen. We doen dit omdat we vinden dat elke ouder het recht heeft om een opvang te kiezen die nabij is, huiselijk en veilig.

We geloven erin dat elk kindje uniek is en mogelijkheden heeft, ondanks eventuele beperkingen. Het komt erop aan om een andere bril op te zetten en creatief te zoeken naar oplossingen zodat inclusie een meerwaarde wordt voor alle partijen. We gaan hierbij nauw samenwerken met het aanbod van de organisatie waarvan we deel uitmaken, Fiola vzw. Dit kan door inzet van personeel of expertise, indien dit nodig blijkt.

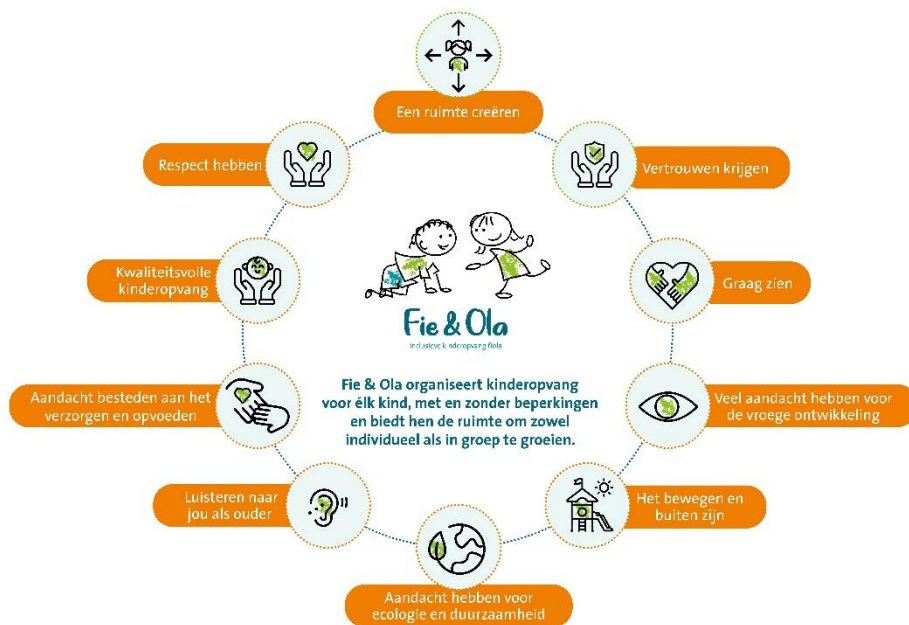
Voorwaarden willen we niet stellen, maar we bekijken elke vraag van een kindje met extra zorg individueel en gaan na of dit haalbaar is in onze opvang. Een kind moet het uiteraard wel aankunnen om in groep te functioneren en mag geen (medisch) risico vormen voor zichzelf of anderen.

We zorgen voor bekwame begeleiders en scholen ons team bij waar nodig. De cursus levensreddend handelen wordt hernomen naar de verplichting van K&G en ook inhoudelijke thema's rond ontwikkeling komen op de agenda. Vrijwilligers en stagiaires zullen zorgvuldig begeleid worden.



Fie & Ola Ninove is erkend door Kind & Gezin voor de dagopvang van 20 kinderen van 0 tot 3 jaar. We werken in één gemengde leefgroep, waar kindjes van alle leeftijden bij elkaar zitten. We kunnen ook kinderen ouder dan 3 jaar opvangen in bepaalde omstandigheden die we graag individueel bespreken.

Onze visie, onze waarden



3. ONZE VISIE = Wat we belangrijk vinden

~

We willen kwaliteitsvolle kinderopvang aanbieden voor elk kind en willen, daar waar beperkingen opduiken, zoeken naar oplossingen om ze om te buigen tot mogelijkheden.

We willen respect hebben voor het ritme van elk kind en verwonderd kijken naar hun talenten om vandaaruit te vertrekken om optimale ontwikkelingskansen te bieden.

We willen een ruimte creëren die kinderen uitdaagt om zélf te ontwikkelen en ons daar als coach bij te hebben.

We willen dat kinderen vertrouwen krijgen in zichzelf en zichzelf leren ontdekken als eigen 'ik'.

We willen veel aandacht besteden aan het verzorgen en voeden van kinderen. En daarbij zoeken om onze werking zó af te stemmen dat alles in de grootst mogelijke rust gebeurt, ondanks de bedrijvigheid en levendigheid die een crèche dagelijks kleurt.

We willen de kindjes graag zien en dat ook laten voelen in die momenten van verzorgen en voeden.

We willen heel veel aandacht hebben voor de vroege ontwikkeling en aandachtig zijn voor signalen die verontrusten, daar tijdig op inspelen en kinderen optimaal stimuleren.

We willen graag het bewegen en buiten zijn ten volle beleven, in en rond de seizoenen heen.

We bieden buiten slapen aan, voor wie dat wenst.

We willen aandacht hebben voor ecologie en duurzaamheid, in de keuze van ons spelmateriaal, verzorgingsproducten en voedingsmiddelen.

En we willen vooral luisteren naar jou als ouder, want we vervangen jou niet, we vullen je aan op het moment dat



jij elders moet zijn. Jij blijft voor het kind de belangrijkste persoon en je kent je kindje het beste.
We willen hier respectvol mee omgaan.
Alles begint bij vertrouwen.

4. Starten bij Fie & Ola

4.1. Inschrijven

Je kan de info over onze inclusieve kinderopvang vinden op de website. Alle vragen dienen geregistreerd te worden via het wachtlijst platform [Kinderopvang zoeken in Vlaanderen | Opvang.Vlaanderen](#)
Indien wij plaats hebben voor uw opvangvraag, zullen we een vrijblijvend kennismakingsbezoek plannen. Je krijgt dan een rondleiding en leert de werking kennen. Bij akkoord zullen we de schriftelijke overeenkomst tekenen, het opvangplan vastleggen en krijg je uitleg over dit huishoudelijk reglement. De inschrijving is pas definitief na het volbrengen van de waarborg. Stuur ons zeker een geboortekaartje, dan kennen we de naam en de exacte geboortedatum.

4.1.1 Waarborg

We vragen om de waarborg te voldoen ten laatste 2 dagen na het tekenen van de schriftelijke overeenkomst.
Bedrag: 150€
Rekeningnummer: BE88 8939 4406 9541
Mededeling: “waarborg NINOVE + familienaam van beide ouders (indien nog zwanger) OF naam van kindje”

Gezinnen met een gezamenlijk belastbaar jaarinkomen dat lager ligt dan 33 763,33€ betalen 50€.
De opvang is pas gegarandeerd als de waarborg gestort is. Je krijgt die terug als het opvangplan beëindigd is, ten laatste 30 werkdagen na betaling van de laatste openstaande factuur. De waarborg zal ingehouden worden indien het contract verbroken wordt vóór het kind naar de opvang komt, zonder medisch bewezen reden of indien het contract vroegtijdig afgebroken wordt en daarbij niet aan de voorwaarden van opzeg wordt voldaan.

4.1.2 Voorrangsbeleid

Gezien we gesubsidieerd zijn om volgens inkomenstarief te werken, gelden de wettelijke voorrangsregels opgesteld door Kind & Gezin.

- Voorrang voor gezinnen waarvoor kinderopvang noodzakelijk is in het kader van de werksituatie (ook beroepsgerichte opleidingen, Nederlandse les of inburgeringstraject...)
- Voorrang voor alleenstaanden
- Voorrang voor gezinnen met een laag inkomen (bedrag wordt bepaald door de Vlaamse Regering)
- Voorrang voor pleegkinderen
- Voorrang voor broers en zussen die al in de locatie worden opgevangen.
- Voorrang voor kinderen van personeelsleden Fie & Ola

Minstens 20% van alle kinderen die op jaarbasis opgevangen worden, zijn kinderen van gezinnen die minimaal beantwoorden aan 2 van de bovenstaande kenmerken **OF** kinderen uit een kwetsbaar gezin = 2 van de bovenstaande kenmerken met bijkomend minstens één van de onderstaande:

- Geen diploma secundair onderwijs
- Minstens één van de volgende kenmerken:
 - Een gezinslid met een beperking hebben:
 - Volwassenen: zoals vermeld in het wetboek van de inkomensbelasting
 - Kinderen: binnen groeipakket in aanmerking komen voor kind met specifieke ondersteuningsbehoefte --
 - Gezinslid met verminderd zelfzorgvermogen
 - Sociale of pedagogische reden waarin kinderopvang wenselijk is
- Gezamenlijk belastbaar inkomen lager dan een bepaald bedrag, door de overheid vastgelegd



Het gezin moet op vraag, kunnen aantonen dat hun effectieve situatie in overeenstemming is met hun verklaring op eer. De controle hiervan zal door opgroeien gebeuren.

Er kan afgeweken worden van de voorrang voor maximaal 10% van alle kinderen die op jaarbasis opgevangen worden in de opvang. De afwijking is enkel mogelijk in het belang van het kind of door een gezondheids- of welzijnssituatie in het gezin.

Bij het ondertekenen van dit huishoudelijk reglement vul je een verklaring op eer toe waarin je de voorrangsgroepen aanduidt.

Je kan extra info vinden in de brochure IKT voor ouders op de website van www.kindengezin.be

Minstens om de twee weken gebeurt er een toewijzingsmoment. Deze momenten gebeuren niet in een verlofperiode.

5. Prijs en betaling

5.1. Dagprijs volgens inkomen (IKT)

Onze opvang is gesubsidieerd en werkt volgens een inkomenstarief, berekend op het gezamenlijk belastbaar inkomen van je gezin. Dit kan je zelf berekenen op mijn.kindengezin.be of de coördinator kan je hierbij helpen. Je zal een stappenplan als bijlage aan dit huishoudelijk reglement ontvangen dat je daarbij helpt.

Het is belangrijk om het attest IKT aan ons te bezorgen **vóór de opvang van start gaat!** Jaarlijks worden de tarieven door K&G geïndexeerd en zal je een nieuw attest aan de opvang moeten bezorgen.

Je betaalt voor de opvang van je kind het inkomenstarief voor:

- De gereserveerde opvangdagen in het opvangplan waarop het kind aanwezig is
- De eventueel extra overeengekomen opvangdagen waarop je kind aanwezig is.
- Voor een opvangmoment van meer dan 5u: 100% van het tarief
- Voor de opvang van minder dan 5u: 60% van het tarief

Indien je ons geen geldig IKT attest bezorgt, kunnen wij de maximumprijs aanrekenen of de opvang opschorten. Bij een wijziging in de gezinssituatie, kan je een herberekening doen en ons een aangepast attest bezorgen. Is de dagprijs nog te hoog voor jou, dan kan je via het OCMW een verminderd tarief aanvragen. Breng de opvang zelf op de hoogte als je dit deed, dan kunnen we wachten om te factureren of een herberekening met terugwerkende kracht maken. Wij willen erop wijzen dat wanneer je een fout IKT attest aanvraagt, je hiervoor verantwoordelijk bent en kan gesanctioneerd worden door Opgroeien.

De dagprijs omvat: maaltijden en tussendoortjes, linnen, personeelskost, alle nodige materiaal om creatieve en educatieve activiteiten aan te bieden, verzorgingsproducten (zonnecrème, neusspoeling, perdolan, luiierzalf...)

De dagprijs omvat niet: flesvoeding, dieetvoeding, speciale verzorgingsproducten, reservekledij.

5.2. Extra kosten (dit zijn wettelijk toegestane kosten en worden jaarlijks geïndexeerd)

Naast de dagprijs mag de opvang voor onderstaande zaken **extra kosten** aanrekenen. Deze zijn conform de tarieven die door K&G worden voorgeschreven:

- Luier en afvalverwerking: €1,82 voor een volle dag, €1,09 voor een halve dag
Je kindje draagt enkel voor het dutje een luier: €0,35/dag of bij zindelijk: geen kost
- Administratie-en facturatiekost: €4,37/maand
- Laattijdig afhalen: 15€ per begonnen kwartier
- Niet verwittigde afwezigheid voor 9u: 5€ én bijkomende respijtdag of niet gerechtvaardigde afwezigheid
- Waarborg voor de opvangreservatie: 150€ (of verminderd 50€)
- Waarborg badges: 10€ per badge



Wij kiezen bij Fie & Ola bewust voor een ecologisch alternatief in ons luiergebruik en werken hiervoor samen met Woosh (www.woosh.be).

Als ouder ben je ten laatste om 17u50 aanwezig in de opvang om je kindje op te halen. De opvang sluit om 18u. Indien je verhinderd bent om op tijd je kindje af te halen, kan je een alternatieve oplossing zoeken. Indien het kindje wordt afgehaald na 18u zal er een boete aangerekend worden.

Indien je kindje ingepland was maar niet zal komen, gelieve de afwezigheid te verwittigen via het gsmnummer van de groep vóór 9u. Indien dit niet gebeurt, dan wordt een boete aangerekend. Was je kindje enkele dagen ziek en komt het terug, dan verwittig je de avond vooraf of ten laatste op de dag zelf vóór 7u, via een whatsapp berichtje op de gsm van de groep of een mail naar de verantwoordelijke.

5.3. Gerechtvaardigde afwezigheid = respijtdagen

Je betaalt voor de opvang die je reserveert in het opvangplan. Je hoeft echter **niet te betalen voor:**

- **Sluitingsdagen** (zie verlofische) of als er door overmacht geen opvang kan geboden worden
- **30 respijtdagen** voor een voltijds opvangplan én een volledig opvangjaar.
Dit zijn dagen die je vrij kan opnemen ongeacht de reden (verlof, ziekte, bezoek familie...).
We hoeven **voor deze afwezigheid géén (dokters)attest te ontvangen**.
Het online registratiesysteem berekent zelf je respijtdagen rekening houdend met het opvangplan en de opvangmaanden. Het aantal respijtdagen dat je opnam of nog tegoed hebt staat op je elektronisch dagverslag.
- Een **ziekenhuisopname** van meer dan 4 kalenderdagen, mét voorleggen van een doktersattest
- Een **langdurige ziekte** van meer dan 15 opeenvolgende opvangdagen, mét voorleggen van doktersattest

Doktersattesten voor deze uitzonderingen dienen gemaild te worden naar de coördinator op info@fie-en-ola.be.

! Voor korte ziekteperiodes hebben wij dus geen attest meer nodig, deze gaan van de teller van de respijtdagen.

5.4. Niet gerechtvaardigde afwezigheid

Dit zijn geplande opvangdagen waarop je kind afwezig is en waarvoor je geen respijtdagen meer kan inzetten omdat die teller op 0 staat. Je betaalt voor die dag je **inkomenstarief** (of voor gezinnen met verminderde tarieven het wettelijk standaard **minimumtarief** bepaald door de overheid (<https://www.vlaanderen.be/kinderopvang-met-inkomenstarief>) gezien de opvang zijn kosten wel doorlopen en we enkel subsidies krijgen voor aanwezige kinderen.

Als je kind niet komt, verwittig je ons zo snel mogelijk of ten laatste om 9u op de dag zelf. Indien er niet tijdig verwittigd wordt, rekenen we een boete aan van €5/dag bovenop de aftrek van een respijtdag of een niet gerechtvaardigde afwezigheid. Was je kindje enkele dagen ziek en komt het terug, dan verwittig je de avond vooraf of ten laatste op de dag zelf vóór 7u, via een whatsapp berichtje op de gsm van de groep.

Voorbeelden van afwezigheid:

- Je reserveert een volle dag en je kindje komt niet: er wordt een volle gerechtvaardigde afwezigheidsdag of volle niet gerechtvaardigde afwezigheidsdag ingezet.
- Je reserveert een volle dag en je kindje komt maar een halve dag: er wordt een halve gerechtvaardigde afwezigheidsdag of halve niet gerechtvaardigde afwezigheidsdag ingezet.
- Je reserveert een halve dag en je kindje komt niet: er wordt een halve gerechtvaardigde afwezigheidsdag of halve niet gerechtvaardigde afwezigheidsdag ingezet.

Enkel met akkoord en in onderling overleg met de coördinator kan afgeweken worden van bovenstaande regeling rond gerechtvaardigde of niet gerechtvaardigde afwezigheid.

5.5. Betaling



De factuur van de afgelopen opvangmaand wordt je via mail bezorgd binnen de eerste 5 werkdagen in de nieuwe maand. Omwille van verlofperiodes kan dit uitzonderlijk enkele dagen afwijken. Deze dient betaald te worden binnen de 10 dagen na factuurdatum. We raden sterk aan om via domiciliëring te werken. Je ontvangt daarvoor een document als bijlage aan dit huishoudelijk reglement.

Betwisting van de factuur moet ten laatste 2 werkdagen na het ontvangen ervan gemeld worden aan de coördinator van de kinderopvang. Bij niet betaling volgt een kosteloze betalingsherinnering. Indien je een afbetaalplan wenst, kan je dit bespreken met de coördinator. Bij een betalingsachterstand van drie facturen schorsen we de opvang éézijdig. Indien je daaropvolgend niet betaalt kunnen we met onmiddellijke ingang het opvangplan verbreken. Bij openstaande facturen kunnen wij niet ingaan op vragen naar extra opvangdagen.

5.6. Fiscaal attest

Je ontvangt jaarlijks een fiscaal attest via mail (of per post indien je de opvang reeds verlaten hebt). Het fiscaal attest loopt telkens van december tot november van het daaropvolgende jaar. Gezien de facturen van december pas in het volgende kalenderjaar in de maand januari gefactureerd en betaald worden, telt die maand mee voor het volgende aanslagjaar. Wij kunnen geen fiscaal attest afleveren indien niet alle facturen voldaan zijn.

6. Dagelijks beleid

6.1. Wenbeleid

Om de overgang tussen het thuismilieu en de opvang zo gunstig mogelijk te laten verlopen, heeft elk kind recht op wenmomenten. Zowel voor een kindje als voor de ouders kan een start in een groepsopvang spannend zijn en gepaard gaan met stress. We proberen hieraan tegemoet te komen door elkaar geleidelijk aan te leren kennen. Ruim een maand voor de opstart bespreken we het verloop van die wenmomenten.

- **Wengesprek:** Je komt de eerste keer een uurtje samen kijken, spelen en beleven in de opvang. We kiezen een moment waarop het rustig is zodat we ook nog wat uitleg kunnen geven en de gewoonten van je kind kunnen bevragen. Uiteraard gaat de dagelijkse werking wel door. We handelen de administratie af.
- **Wenmomenten:** we voorzien één tot twee momenten waarop je kindje een drietal uurtjes alleen in de opvang blijft.

Deze (twee) korte wenmomenten zijn gratis. Daarna gaan we van start en betaal je de opvangprijs. Indien je in de mogelijkheid bent om de eerste week te starten in halve dagen of de opvangdagen zo kort mogelijk te houden, dan is dat zeker aan te raden. Zo leren kinderen de prikkels en indrukken geleidelijk aan te verwerken.

6.2. Brengen en afhalen

Je brengt en haalt je kindje op het uur dat we afgesproken hebben in het opvangplan. Is het eenmalig later of vroeger, dan verwittig je de begeleiders. We vragen met aandrang aanwezig te zijn voor 9u, gezien er dan een onthaalmoment is met aansluitend een activiteit. Voor het afhalen ben je ten laatste om 17u50 aanwezig.

Als je kindje niet tijdig (voor 18u) kan afgehaald worden, vragen we om ons te verwittigen en een alternatieve oplossing te voorzien. Bij afhaling na 18u wordt er een boete aangerekend van 15€ per begonnen kwartier. Als iemand anders (persoon niet vermeld op de inlichtingenfiche) je kindje zal brengen of afhalen, verwittig je ons mondeling of schriftelijk (e-mail, sms, whatsapp). Wij geven nooit je kindje mee aan een persoon (behalve de ouder) die minderjarig is, tenzij dit aangegeven is in de inlichtingenfiche. Bij twijfel zullen wij uiteraard beslissen om je kindje niet mee te geven met een vreemde persoon of toetsen we eerst telefonisch af bij jou of het toegestaan is.

Bij herhaaldelijk laattijdig afhalen kunnen we de opvangovereenkomst éézijdig schorsen.

Indien je kind vóór 18u30 niet afgehaald is en we kunnen je niet bereiken, dan verwittigen we de politie. Ook in geval van dronkenschap zullen we je kindje niet meegeven of verwittigen we de politie bij verzet.



6.3. Toegang tot de ruimtes

De opvang is tijdens de openingsuren toegankelijk voor alle ouders of betrokkenen. Graag vragen wij echter respect voor de dagelijkse werking, bijvoorbeeld op momenten van eten of slapen. De ru ruimtes zijn enkel toegankelijk als er geen kinderen aan het slapen zijn.

Omdat de kindjes de vloer echt intensief verkennen en gebruiken, vragen we om niet met schoenen de opvangruimtes te betreden. Je kan je schoenen in de gang achterlaten of de overtreksokjes gebruiken. Ook de kindjes zullen pantoffels aandoen of op blote voetjes of kousenvoetjes lopen. Het personeel draagt aangepast schoeisel.

Graag verwijzen wij naar de regelgeving die van toepassing is vanaf 31 december 2024 waarbij er een rookverbod geldt met een perimeter van 10 meter vanaf de ingang van het kinderdagverblijf. Indien er inbreuken op gepleegd worden staan hier strenge boetes op. Wij kunnen hier niet verantwoordelijk voor gesteld worden.

6.4. Badge systeem

De kinderopvang is beveiligd voor toegang van onbevoegden. Als ouder heb je 1 of 2 badges die je bij de start van de opvang ontvangt. Je betaalt hiervoor een waarborg die je terug krijgt bij het inleveren van de badge. Bij verlies wordt de waarborg ingehouden en betaal je opnieuw een waarborg om een nieuwe badge te ontvangen. Het badge systeem is ingesteld dat je als ouder enkel tijdens bepaalde tijdslots de opvang kan betreden. Er is ook een videobel waarmee de begeleiders je binnen kunnen laten.

6.5. Camerabewaking

Enkel van toepassing in Fie en Ola Geraardsbergen.

6.6. Inlichtingenfiche

We houden van elk kind een inlichtingenfiche bij in de opvang, die je bij de start ingevuld meebrengt. Gelieve ons te verwittigen mochten de gegevens daarvan wijzigen: je hebt een nieuw telefoonnummer, je gaat scheiden en je kindje heeft een bijkomend adres, de te contacteren persoon in nood is gewijzigd, de personen die het kindje mogen afhalen wijzigen, er zijn nieuwe medische gegevens... Dit is in het belang van je eigen kindje en zodat we je snel kunnen verwittigen als er een probleem is.

6.7. Aanwezigheidsregister

Wij maken gebruik van het software pakket van DayCare. Hierin wordt dagelijks het uur van brengen en afhalen ingegeven voor de facturatie en het fiscaal attest door K&G. De neerslag van deze registratie dient ook voor zorginspectie om de bezetting te controleren en wordt in geval van nood mee naar buiten genomen als aanwezigheidscontrole voor de hulpdiensten en om u als ouder te contacteren. Indien er een fout uur werd geregistreerd, dan verwittigt je per mail de coördinator. Indien er geen bezwaar wordt aangetekend, ga je akkoord met de registratie van de opvangdag.

Er worden verschillende gegevens in DayCare bewaard, het bedrijf garandeert de privacy van elke gebruiker. U kan, indien gewenst, inzage krijgen in uw eigen kinddossier.

6.8. Afspraken rond eten

6.8.1 Ontbijt

Ontbijt wordt thuis gegeten en is niet voorzien in de dagprijs. Komt je kindje **vóór 8u30** naar de opvang, dan kan het wel nog zijn **eigen gezond ontbijt** dat het van thuis meebrengt opeten.

6.8.2 Flesvoeding



De eerste flesvoeding bij baby's wordt bij voorkeur thuis gegeven. In de ochtenduren staat het personeel vaak alleen en moeten zij ook de maaltijd bereiden. Veel ruimte om dit flesje op schoot te geven is er dan niet. Ouders voorzien zelf de juiste flesjes en poeder. Water (van het merk Boni en Evian) voorziet de opvang zelf. Je brengt doseerpotjes mee of een doos poedermelk. Zorg ervoor dat alles genaamtekend is. Het is handig als er een flesje in de opvang kan blijven. We reinigen ze zelf.

Krijgt je kindje sondevoeding, dan breng je zelf alles mee. Na een instructie door ouders, leveranciers van sondemateriaal of een verpleegkundige kunnen de begeleiders de sondevoeding zelf toedienen.

6.8.3 Borstvoeding

Je kan je afgekolfd melk meebrengen naar de opvang. Dit kan vers zijn of diepvries. Schrijf er zeker een naam, datum en hoeveelheid op. Mama's kunnen ook in de leefgroep of een aparte ruimte moedermelk geven, mits goede afspraken met de begeleiding. Zorg voor een goed afsluitbaar potje dat makkelijk is in gebruik voor de begeleiders.

We vragen om je kindje zeker te laten wennen aan het drinken uit een flesje alvorens het in de opvang start!

6.8.4 Maaltijden

We koken zelf in de opvang en doen dit gevarieerd, gezond en volgens de voorschriften van K&G en de voedselinspectie. Er is een gezond 10 uurtje, een middagmaal tussen 10u30 en 11u30 en een tussendoortje tussen 14u30 en 15u30 voorzien in de dagprijs. Avondmaal wordt niet meer aangeboden. De kinderen krijgen tussendoor water te drinken. Het weekmenu hangt uit in de gang.

Heeft je kind bepaalde allergieën? Laat het ons weten en we houden er rekening mee. In het dagverslag kan je lezen wat je kindje die dag at. Specifieke voeding (dieet, halal, vegetarisch...) brengen ouders zelf mee. Breng dit mee in een afgesloten pot, voorzien van naam, datum en welke allergenen of voedingsmiddelen er inzitten. Dit heeft geen effect op de dagprijs.

6.8.5 Traktaties

Wil je een traktatie voorzien voor een verjaardag of andere gelegenheid, dan kan dit maar dit is geen verplichting of verwachting. Voorzie zoveel mogelijk gezonde voeding (fruit, gezonde koek, cake zonder chocolade of extra suikerlaag, pannenkoeken met een gezond beleg bijv. frambozencoulis...). Sluit alles mooi af en voorzie het van een label met datum, naam en inhoud.

Snoep of individuele cadeautjes staan we niet toe. Je kan wel kiezen voor een groepscadeautje, de begeleiders hebben altijd wel ideeetjes klaar.

6.9. Afspraken rond verzorging

6.9.1 Kleding

Je kindje komt 's ochtends gewassen en gekleed naar de opvang. Breng voldoende reservekledij mee voor als je kindje zich bevuilt overdag. We geven de vuile kleertjes in een zakje mee via het persoonlijke kastje. We hebben zelf reservekleding voor in nood, die uiteraard gewassen terug bezorgd wordt aan de opvang. Om verwarring of verlies tegen te gaan, vragen wij om zoveel mogelijk te labelen wat van je kindje is.

Kleine haarrekkers of speldjes kunnen we bij aankomst verwijderen als we inschatten dat ze een gevaar vormen voor je kindje of de andere kinderen in de opvang. Sierraden laten wij omwille van veiligheidsredenen niet toe.

Wij zijn een opvang waar vaak buiten wordt gespeeld of creatieve activiteiten plaatsvinden. Wij vragen hiervoor gepaste kledij te voorzien. Bevuilde kledij wordt niet vergoed.



Bij het opmerken van luizen bij uw kindje vragen wij ons hiervan zo snel mogelijk op de hoogte te brengen. Wij willen ook de nadruk leggen om bij uw kindje onmiddellijk een behandeling te starten. We verwijzen u naar de folder: "Luizen te lijf" <https://www.vlaanderen.be/publicaties/luizen-te-lijf-wat-elke-mama-en-papa-moet-weten-over-luizen> . Daarin vindt u bruikbare tips en de juiste behandelingswijze. Bij aanwezigheid van luizen in de opvang zal u ook op de hoogte worden gesteld en worden gevraagd om dagelijks uw kindje te controleren op luizen aan de hand van de nat-kal-methode. Dit om verspreiding in de opvang zoveel mogelijk te voorkomen.

Wat breng je zelf mee?

- Reserve body's
- Reserve kousjes
- Eventueel pantoffels
- Reserve boven-en onderkledij (aangepast aan de leeftijd van je kindje en het seizoen)
- Genaamtekend Tutje/knuffel/doekje voor troost en slapen (die liefst in de opvang mogen blijven)

Voor de ouders kindjes:

- Jasje aangepast aan het seizoen
- Muts, handschoenen en sjaal of zomerpetje
- Voldoende ondergoed en broekjes bij zindelijkheidstraining (voor de oudere kindjes)

Wat voorzien we zelf?

- Luiers (merk Woosh)
- Handdoeken en washandjes en slabben
- Vochtige (watergedragen) doekjes
- Billenzalf (Inotiol, Dermocrem of Dactozin)
- Koortswerende middelen voor uitzonderlijke situaties (Perdolan)
- Koortsthermometer
- Fysiologisch water voor neusspoeling
- Zonnecrème

Indien je kindje iets specifiek nodig heeft voor de verzorging, dan breng je dit zelf mee. Dit heeft geen invloed op de extra kost voor verzorging. We staan het gebruik van eigen luiers niet toe gezien de keuze voor een samenwerking met de ecologische luierservice van Woosh.

Jullie kunnen ook gebruik maken van de Woosh@home service waarbij de luiers geleverd en opgehaald worden bij ons (zie <https://www.woosh.be/woosh-at-home>)

7. Een dagje bij Fie & Ola

Regelmaat en voorspelbaarheid zijn een fijne houvast voor alle kinderen en onze werking kent een zekere structuur om rust te brengen. Uiteraard is het ritme van uw kindje de maatstaf en wordt dit gerespecteerd.

We geven een beeld van hoe een dagje opvang er kán uitzien:

Vanaf 7u zal de begeleider van dienst je kindje verwelkomen. Liefst hebben we de kindjes vóór 9u aanwezig.

Als je kindje voor 8u aankomt, kan het nog een ontbijt van thuis opeten bij ons.

De jasjes gaan aan de kapstok, de schoentjes in het vakje. De persoonlijke spullen gaan in de bakjes in de inkomhal. Nog even vertellen hoe de nacht en ochtend zijn geweest en dan kus en knuffel en samen zwaaien naar mama of papa.



Rond 9u doen we ons onthaalmoment. We zingen, vertellen, groeten de begeleiders en vriendjes.

Om 10u vullen we de maagjes met een gezond tussendoortje: fruit, soep, groenten, smoothie...

Tussendoor laten we de kindjes de ruimte om zelfstandig te spelen en bieden hen daartoe de nodige uitdagingen. We voorzien ook activiteiten zoals knutselen, voorlezen, bewegingsparcoursjes, snoezelen, knuffelen, muziek beluisteren en dansen, sensorisch spel...

We proberen ook zoveel mogelijk buiten te spelen in onze gezellige tuin.

Rond 11u is het tijd voor de warme maaltijd. We bereiden het eten dagelijks vers in onze eigen keuken. Het eten is niet alleen een noodzakelijk moment van de dag, hier worden ook vaardigheden geleerd zoals zelfstandigheid, sociale interacties, aangeven van grenzen... Bij de maaltijd wordt er water gedronken en ook tussendoor kunnen de kinderen drinken.

De meesten zullen na de maaltijd, vanaf 12u, een dutje doen. Ook hier geven het vaste verzorgingsmoment, de liedjes of de boekjes duidelijkheid en voorspelbaarheid en kunnen de kindjes rustig de oogjes sluiten.

Rond 15 u is het tijd voor een boterham met gezond beleg of fruitpap. Het leren eten van stukjes (fruit) is ook iets waar we met veel aandacht zullen aan werken.

Daarna is er nog veel tijd om binnen of buiten verder te spelen tot mama of papa terug aan het deurtje verschijnt en het tijd is om de begeleiders uit te zwaaien.

8. Kwaliteitsbeleid

8.1. Kindopvolging

We werken met een volgboekje per kind waarin 6 maandelijks een ZIKO opvolgdocument wordt ingevuld. Je krijgt dit als ouder tijdelijk mee, daarna komt het terug naar de opvang. Als we je kindje uitzwaaien wordt het volgboekje afgerond en

als herinnering. We staan open voor een uitgebreidere bespreking indien gewenst of aangewezen. We kunnen ook een uitgebreide kindopvolging doen aan de hand van een Tandemlijst (vooral voor kindjes met extra zorgen).

8.2. Pedagogische ondersteuning

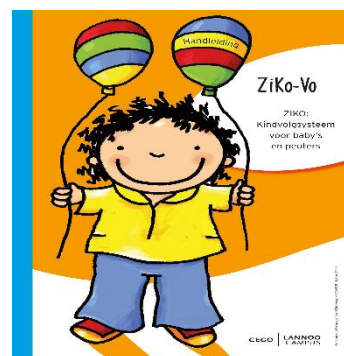
De coördinator is van opleiding pedagoog en zorgt mee voor het bewaken van een pedagogisch, dynamisch klimaat. Daarnaast doen we beroep op Mentees voor de pedagogische ondersteuning rond bepaalde thema's. Jaarlijks zijn er één of 2 teammomenten (op zaterdag én op een opvangvrije dag) waar inhoudelijk rond de MemoQ dimensie gewerkt wordt in combinatie met een gezellig en ontspannen samenzijn.

8.3. Buiten spelen

We hechten groot belang aan het buiten zijn, de natuur beleven en ontdekken in al zijn aspecten en met al onze zintuigen. Naast deze educatieve waarde en het gunstig effect op de gezondheid, vinden we het ook belangrijk in het kader van onze waarden rond duurzaamheid en ecologie dat we kinderen van jongs af aan in contact brengen met de natuur. Uiteraard hoort bij buiten spelen ook dat kinderen zich mogen vuil maken. We vragen hiervoor jullie vertrouwen en respect. Voorzie voor de kinderen altijd kledij die vuil mag worden! Mogen wij ook hier vragen om jassen en schoenen steeds van naam te voorzien.

8.4. Buiten slapen

Je zou misschien verwachten dat kinderen vaker buiten spelen in landen waar het warm is. Maar juist in Scandinavische landen is buiten slapen erg populair. Omdat wij geloven in de bewezen positieve invloed hiervan



bieden wij buiten slapen aan in onze opvang. Uiteraard hebben wij niet voor elk kind een plekje en zullen we altijd bespreken als we aan jouw kind denken om ermee te starten. Laat jullie zeker horen indien hiervoor interesse zou zijn.

Voordelen van buiten slapen:

- langer slapen
- 'S nachts slapen kinderen ook beter binnen
- Opname van vitamine D
- Minder vaak ziek

8.5. Ziekte of ongeval

Omdat de gezondheid van jonge kinderen heel belangrijk is, vragen wij je om ons steeds zo eerlijk mogelijk hierover te informeren. Eventuele niet onmiddellijk zichtbare medische problemen kunnen voor de andere kinderen of de begeleiders een potentieel gevaar betekenen. Een kind dat ziek is, voelt zich meestal ook niet zo gelukkig in groep en wordt best thuis opgevangen.

Als uw kindje ziek wordt in de opvang, zullen wij u altijd verwittigen. U kan dan zelf een afspraak plannen bij uw eigen arts indien gewenst of een oplossing zoeken voor de komende dagen. Als wij oordelen dat een onmiddellijke interventie noodzakelijk is, zullen wij de hulpdiensten verwittigen. De kosten daarvoor zijn voor uw rekening.

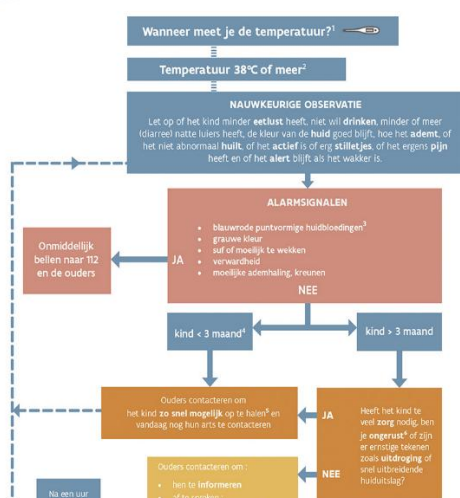
Wij volgen de richtlijnen van K&G voor de omgang met koorts en ziekte. U kan alvast meer info vinden op <https://www.kindengezin.be/nl/thema/gezondheid-en-vaccinatie/koorts-ziekte-en-medicatie/ziek>

Uw kindje kan **niet naar de opvang** komen:

- Als het te ziek is om deel te nemen aan de normale activiteiten of teveel zorg en aandacht vraagt van de begeleiders ten nadele van de andere kinderen in de groep
- Als het een besmettelijke ziekte heeft (wij baseren ons daarvoor op de richtlijnen van K&G "Veel voorkomende ziektes en aandoeningen")
- Als het rectaal gemeten meer dan 38°C koorts heeft
- Als het een plots optredende hoest of ademhalingsmoeilijkheden heeft
- Als er plotse verandering in de stoelgang optreden met 2 of meer waterige stoelgangen per dag
- Als het herhaaldelijk braakt (geen gekende reflux)
- Als er plotse huiduitslag of blaasjes optreden

Bij koorts dienen wij niet standaard koortswerend middel toe. Wij volgen hierbij de adviezen van K&G op. U kan deze raadplegen op <https://www.kindengezin.be/nl/professionelen/sector/kinderopvang/kwaliteit-de-opvang/ziekte-en-hygiene/koorts-de-opvang>

Wat te doen bij KOORTS In de opvang



Wij zullen u telkens telefonisch verwittigen en onze observatie van uw kindje meedelen. Bij uitgesproken ongemak kunnen wij éénmalig een dosis **koortswerende medicatie** toedienen, indien u schriftelijke toestemming hiervoor gegeven heeft op de inlichtingenfiche. We zullen adviseren om uw kindje al dan niet vroegtijdig af te halen. Kinderen dienen **24u koortsvrij** te zijn, zonder toediening van een koortswerend middel, alvorens ze terug naar de opvang kunnen komen. Kinderen die 2 dagen na elkaar koorts maken in het kinderdagverblijf, zullen de 3^{de} dag niet meer toegelaten worden.

De medische gegevens op de inlichtingenfiche zijn van groot belang voor ons om de gezondheid van uw kind goed in te schatten. Gelieve ons op de hoogte te brengen als er zaken in wijzigen.

Indien er tijdens de opvang een ongeval gebeurt met uw kindje, zullen we naar gelang de ernst van de situatie handelen: we noteren het ongeval in het digitaal dagrapport of lichten u telefonisch in en dienen zelf verzorging toe. Indien een interventie nodig is, contacteren we u als ouder onmiddellijk met de vraag of u dit zelf opneemt of indien dringendheid vereist is, zullen wij zelf een arts of de hulpdiensten contacteren. U kan telkens een aangifte formulier voor de verzekeringen bekomen voor kosten buiten de tussenkomst van de mutualiteit. Wij hebben een crisisprocedure die we geregeld bekijken en evalueren. U kan deze op vraag raadplegen.

8.6. Medicatie



Medicatie wordt zoveel mogelijk thuis toegediend. Indien we uitzonderlijk toch medicatie moeten geven op vraag van uw arts, dan dient de arts of apotheker een etiket te voorzien met volgende gegevens:

naam van het kind, naam van de voorschrijvende arts, toedieningswijze, dosering en frequentie, bewaring en duur van de behandeling.

Wij dienen enkel toe, zonder voorschrift van een apotheek: Nesivine en Otrivine (pediatrische vorm) en Dactozin pasta voor maximaal 5 opeenvolgende dagen, luierzalf en fysiologisch serum en een éénmalige dosis paracetamol bij koorts of ongemak en met toestemming. Toedienen van aerosol in de opvang is praktisch vaak moeilijk. Bevraag je arts of een puff met voorzetkamer een optie is voor tijdens de opvangdag.

8.7. Preventie wiegendood

Wij besteden aandacht aan een veilige en gezonde slaapomgeving, zeker in het kader van wiegendoodpreventie. We volgen hierbij de richtlijnen van K&G. De kinderen hebben een eigen bedje, de slaapkamers worden voldoende verlucht, de temperatuur wordt op peil gehouden en onze opvang is uiteraard rookvrij. Er is video- en audiocontrole in de slaapkamers en we controleren ook de slapende kinderen met regelmaat. Kindjes slapen in principe op hun rug. Uitzonderingen worden besproken en schriftelijk vastgelegd in de inlichtingenfiche en het attest voor afwijking van rugligging. Preventie kan helaas niet 100% voorkomen dat wiegendood optreedt. In deze hopelijk niet voorkomende gevallen, volgen wij de crisisprocedure.



8.8. Veiligheid bij uitstappen

In het kader van een duurzame sociale visie, vinden wij een lokale verankering van de kinderopvang van groot belang. We willen onze buurt kennen en we willen dat zij ons kennen. Occasioneel zullen wij een uitstap in de buurt van de kinderopvanglocatie plannen met de kinderen. Uiteraard zal dit enkel gebeuren als wij voldoende toezicht en extra hulp (vrijwilligers, studenten...) hebben. De veiligheid van de kinderen primeert. U zal steeds op de hoogte gebracht worden en inspraak hebben mocht u niet akkoord zijn.

8.9. Privacy

De kinderopvang gebruikt uw gegevens in het kader van de activiteit van kinderopvang. Dit gebeurt conform de nieuwe GDPR richtlijnen. U zal bij opstart de privacy verklaring ter info mee krijgen en de toestemming voor gebruik van beeldmateriaal ondertekend terug bezorgen. Onze begeleiders gaan vertrouwelijk om met informatie over uw kind en delen die niet mee aan derden. Wij zullen soms werken met studenten, vrijwilligers of anders tewerkgestelde kansengroepen. Ook aan hen zullen wij de regels rond vertrouwelijkheid en discretie opleggen.

8.10. Verzekering

Conform de richtlijnen van K&G sluiten wij een verzekering burgerlijke aansprakelijkheid en een verzekering voor lichamelijke ongevallen voor de opgevangen kinderen af (polisnummer 45.411.031).

8.11. Klachten

We hopen dat u iedere dag met uw zorgen en vragen terecht kan bij één van de begeleiders en dat er samen naar oplossingen gezocht kan worden. Wij zien ouders als volwaardige partners in de zorg rond hun kindje. Maar gaat het mis en hebt u toch een minder fijne ervaring, dan kan u altijd een afspraak maken met de coördinator en dan bekijken we op een rustig moment al uw vragen of bezorgdheden. Wij hebben een procedure om klachten te behandelen, die we regelmatig evalueren.

Als dat niet volstaat, kan u contact opnemen met de algemeen directeur van Fiola:
via e-mail: brecht.deschepper@fiolavzw.be
of per post: Kasterstraat 81, 9230 Wetteren

Indien u van mening bent dat uw bedenkingen ontoereikend beantwoord werden, kunt u zich wenden tot:

Opgroeipunt (=telefonisch en online meldpunt van Opgroeien)
078 170 000 (elke werkdag, van 8 tot 20 uur)
het contactformulier: opgroeien.be/opgroeipunt
Opgroeipunt, Hallepoortlaan 27, 1060 Brussel.

8.12. Camerabeelden

Zie bijlage – protocol camerabewaking.

9. Dit huishoudelijk reglement

U tekent bij opstart van de opvang ‘voor ontvangst en kennisname van het huishoudelijk reglement’ in de schriftelijke overeenkomst. Beide partijen verklaren hiermee de bepalingen van dit huishoudelijk reglement na te leven.

Wij kunnen dit huishoudelijk reglement wijzigen zonder uw akkoord. De meest recente versie staat steeds op onze website. Als de wijziging echter in uw nadeel is, zoals een aanpassing van het prijsbeleid, dan brengen wij u daarvan op de hoogte 2 maand voorafgaand aan de wijziging. Indien u niet akkoord gaat, hebt u het recht om de



opvang stop te zetten, mits schriftelijke kennisgeving aan de organisator ten laatste 2 maanden na de kennisname van de wijzigingen. Indien dit correct gebeurt, vervalt de opzegvergoeding.

10. Opzegmodaliteiten

Indien u de overeenkomst wenst stop te zetten, dient u de organisator daarvan schriftelijk op de hoogte te brengen, tenminste 1 maand vóór de laatste opvangdag. Indien de opzegtermijn van 1 maand niet gerespecteerd wordt, kan er een opzegvergoeding aangerekend worden, evenredig aan het opvangplan (eerst worden openstaande respijtdagen aangerekend, achtereenvolgens niet gerechtvaardigde afwezigheid voor de gereserveerde dagen en indien nog nodig worden de overige dagen aangerekend).

Van zodra de vrijgekomen opvangplaats kan ingenomen worden door een ander gezin rekenen we geen opzegdagen meer aan.

Als het gezin of de organisator een zware fout maakt, dan kan de andere partij de overeenkomst onmiddellijk stopzetten. De opzegtermijn moet niet gerespecteerd worden. Geen van beide partijen kan een opzegvergoeding vragen. Als een kinderbegeleider, verantwoordelijke of andere persoon werkzaam in de kinderopvanglocatie een zware fout maakt, dan wordt dit beschouwd als een zware fout van de organisator. Wij roepen bij dergelijke kwesties altijd de hulp in van een bemiddelende partij (preventie-adviseur of Agentschap Opgroei).

11. Wijzigingen aan het opvangplan

Het opvangplan kan enkel in onderling overleg gewijzigd worden en een toekenning van de wijzigingsvraag is afhankelijk van organisatorische redenen. De organisator behandelt de vragen individueel. Er wordt telkens een schriftelijke bevestiging gegeven, als bijlage aan het oorspronkelijke opvangplan. Een vermindering in opvangplan dient minstens 1 maand op voorhand via mail aangevraagd te worden. Een toename in opvangdagen wordt ook via mail aangevraagd.

Indien je de startdatum wenst te verleggen (borstvoedings-of ouderschapsverlof), deel je dit zo snel mogelijk mee. Indien de geplande startdatum meer dan een maand verschuift, zullen we een vergoedingsregeling bekijken gezien dit een verlies aan inkomsten voor de opvang kan betekenen, tenzij de opvangplaats intussen werd ingenomen. Indien je de einddatum wenst te verlengen (ifv schoolstart), deel je dit liefst mee op moment dat het kindje 18 maanden is. We kunnen niet garanderen dat het opvangplan kan doorlopen, maar bekijken graag de mogelijkheid. Een uitzonderlijke extra gevraagde opvangdag vraag je een week op voorhand aan. De mogelijkheid voor het toestaan daarvan wordt overwogen en je betaalt voor de extra gepresteerde opvangdagen het dagtarief.

12. Bijlagen voor inschrijving

- Jaarlijkse Verloffiche
- Privacy verklaring (GDPR)
- Protocol camerabewaking Fie & Ola Geraardsbergen (enkel van toepassing in Geraardsbergen)
- Toestemming gebruik fotomateriaal
- Verwijzing naar de besloten oudergroep op facebook en de contactgegevens van de opvang
- Inlichtingenfiche
- Handleiding bij aanvraag attest IKT
- Verklaring op eer van voorrangsgroepen
- Domiciliëringsmandaat

